

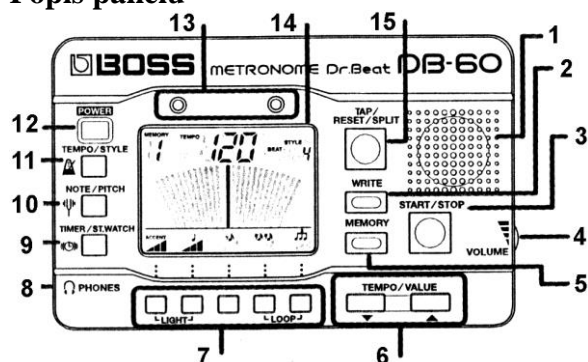
BOSS

DB-60 METRONOME Dr. Beat

Hlavní vlastnosti

- 4 různé rytmy (čtvrtkový, osminový, šestnáctinový a triola) a důraz na těžkou dobu jsou zcela nastavitelné a umožňují snadno vytvořit vlastní styly.
- Je vybaven nejen základními styly (tedy co hraje metronom), ale také skrytou dobou různých žánrů.
- Nastavení v paměti lze přehrávat automaticky, takže můžete procvičovat i nepravidelné rytmy a změny tempa v songu.
- Osm různých nastavení lze uložit do osmi různých tlačítek – funkce Loop Play.
- Můžete nastavit tempo ručně opakovaným stiskem tlačítka Tap Tempo.
- Můžete určit referenční tón v půltónových krocích v rámci jedné oktávy. To se hodí při cvičení s dechovými nástroji a pro ladění.
- Můžete měřit čas a nastavit budík v daném čase. Navíc si můžete zobrazit čas rozdělený – Split.
- Funkce Auto Power Off automaticky vypne přístroj po cca 70 minutách.
- Displej je vybaven podsvícením, což je výhodné na potměnělém pódiu.

Popis panelu



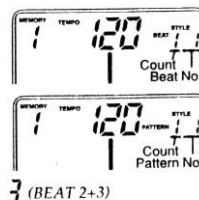
- 1) reproduktor
- 2) tlačítko zápisu (Write) – pro zápis do paměti
- 3) tlačítko Start/Stop – spouští a vypne metronom, referenční tón, rytmus a stopky
- 4) kolečko celkové hlasitosti
- 5) tlačítko paměti (Memory) přepíná uložená nastavení
- 6) tlačítka pro změnu tempa a hodnot nastavení na displeji
- 7) tlačítka akcentu a tónu – nastaví důraz na první dobu a hlasitost rytmu, což umožňuje vytvoření vlastních stylů (je-li zvolen BEAT v režimu Metronome)
- 8) jack sluchátek – nezapojte sem jiné zařízení
- 9) tlačítko časovače a stopky – přepíná tyto režimy
- 10) tlačítko přepínání do režimu referenčního tónu
- 11) tlačítko změny tempa a stylu, přepíná do režimu Metronome

- 12) vypínač
- 13) indikátor tempa – bliká v tempu
- 14) displej
- 15) tlačítko pro nastavení tempa metronomu (TAP), vynulování časovače a stopky (RESET) a zobrazení rozdělení času Split.

Operace

• Použití DB-60 jako Metronomu

1. po zapnutí přístroje stisknete symbol metronomu, DB-60 vstoupí do režimu Metronome. Pokud bliká na displeji „BEAT“ nebo „PATTERN“, stisknete symbol znovu, slovo zůstane svítit trvale. Je-li DB-60 v režimu Metronome, na displeji se objeví „Memory“, „TEMPO“ a „STYLE“.
2. nastavte tempo tlačítky TEMPO/VALUE v rozsahu 30-250. hodnotu můžete zvýšit / snížit po 10-ti beat/min – podržte tlačítko TEMPO/VALUE ▲ a stisknete tlačítko ▼, nebo naopak.
3. stisknete symbol metronomu, na displeji začne blikat „BEAT“ nebo „PATTERN“.
4. zvolte styl tlačítky TEMPO/VALUE. DB-60 je 23 různých rytmů a 20 patternů, z nichž si můžete vybrat. Podle zvoleného stylu je na displeji to či ono. „Beat“ je indikací počtu čtvrtkových dob a také nastavení metronomu trvalé. Rytmy jsou přehrávány, je-li zvolen pattern.



* těžká doba je značena tečkou mezi čísly, např. 2.3 značí BEAT 2+3.

Tabulka patternů a odpovídajících jmen

1	8-Beat 1	5	16-Beat 2	9	Dance 1	13	Clave 3-2	17	Waltz
2	8-Beat 2	6	Shuffle 1	10	Dance 2	14	Clave 2-3	18	Tango
3	8-Beat 3	7	Shuffle 2	11	Country	15	Rumba	19	Mambo
4	16-Beat 1	8	Funk	12	Reggae	16	Bossa N.	20	March

Pattern 17 má tři doby, ostatní čtyři.

5. stisknete tlačítko Start/Stop ke spuštění metronomu. Zastavíte jej opětovným stiskem.
* nelze měnit tempo tlačítky TEMPO/VALUE, pokud na displeji bliká „BEAT“ nebo „PATTERN“. Chcete-li změnit tempo, stisknete symbol metronomu, blikání ustane a trvale svítí.

Nastavení tempa pomocí TAP INPUT

Tempo můžete nastavit pomocí tlačítek Tap/Reset/Split, úhozem dvakrát a více. Tempo je nastaveno podle rytmu úhozů, v rozmezí 30-250.

Vytvoření vlastního rytmického stylu

V režimu Metronome můžete použít 5 tlačítek pod displejem (Accent a symboly not) ke změně způsobu hry DB-60.

1. stisknete symbol metronomu v režimu Metronome, na displeji bliká „BEAT“ nebo „PATTERN“.

2. pokud bliká „PATTERN“, stiskněte TEMPO/VALUE a zvolte „BEAT“.
3. změňte způsob hry DB-60 pomocí tlačítek Accent a notiček.
 - nastavte hlasitost důrazu na první dobu v taktu tlačítkem Accent. Jsou tři možné úrovně hlasitosti.
 - Použijte čtyř tlačítek Note pro nastavení hlasitosti každého rytmu ve třech úrovních. Vytvořený styl můžete uložit do paměti.

Použití paměti

Můžete uložit až osm různých nastavení metronomu do paměti.

○ Vyvolání uloženého nastavení (Memory)

Stiskněte tlačítko MEMORY pro vyvolání uloženého nastavení. Číslo paměti se mění s každým stiskem.

○ Uložení nastavení do paměti

1. stiskněte tlačítko WRITE, číslo paměti bliká.
2. stiskněte tlačítko TEMPO/VALUE a zvolte paměť, kam chcete uložit nastavení.
3. stiskněte tlačítko WRITE znovu, číslo paměti začne blikat rychleji. Jakmile číslo přestane blikat a bude svítit trvale, víte, že nastavení je uloženo v paměti. Pokud nyní stisknete tlačítko Start/Stop mezi kroky 1 a 2, číslo paměti přestane blikat a proces je zrušen.

* během ukládání dat do paměti nevypinejte DB-60 (číslo bliká rychle).

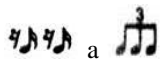
* při změně uložených hodnot je na displeji „EDIT“.

* přepnutí do režimu Loop Play zruší změny, provedené v nastavení vůči tomu v paměti.

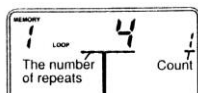
Použití Loop Play

Nastavení v paměti můžete nechat přehrávat jako sekvenci. Nebo je můžete změnit a uložit s jiným tempem a rytmem do jiné paměti a později je přehrát. Je to vhodné pro cvičení, např. nepravidelných rytmů.

- V režimu Metronome stiskněte současně tlačítka



pro přepnutí do režimu Loop Play. Na displeji se objeví „LOOP“.



- Stiskněte tlačítko START/STOP ke spuštění smyčky. Během přehrávání je počet opakování každé paměti uprostřed displeje. Číslo vpravo nahoře zobrazuje počet již zopakovaných. Zvolíte si paměť, která bude přehrávána, během přehrávání předchozí, stiskem MEMORY.
- Přehrávání zastavíte dalším stiskem START/STOP. DB-60 přejde do režimu standby.

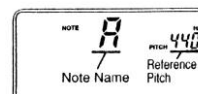
Změna počtu opakování

Stiskem MEMORY během přehrávání přepnete do standby a můžete měnit čísla paměti. Potom můžete změnit počet opakování (0-255) změnit pomocí tlačítek TEMPO/VALUE. Při hodnotě 0 nebude opakováno.

- Současně stiskněte a , z displeje zmizí „LOOP“ a DB-60 ukončí režim Loop Play.

• Přehrání referenčního tónu

- Při zapnutém DB-60 stiskněte symbol ladičky pro přepnutí do režimu referenčního tónu. Na displeji se objeví „NOTE“ a „PITCH“.
- Nastavte jméno tónu tlačítky TEMPO/VALUE. Můžete jej nastavit také v půltónových krocích v rámci oktávy C-H.
- Stiskem START/STOP spustíte přehrání tónu. Dalším stiskem jej zastavíte.

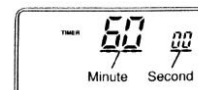


Nastavení referenčního tónu

- Stiskněte symbol ladičky v režimu referenčního tónu, na displeji bliká „PITCH“.
- Tlačítko TEMPO/VALUE nastaví tón. Standardně je výška nastavena na koncertní A (438-445Hz). Nelze měnit jméno tónu tlačítky TEMPO/VALUE pokud bliká „PITCH“ na displeji. Chcete-li je změnit, stiskněte symbol ladičky, blikání „PITCH“ ustane a svítí trvale.
Co je to Referenční tón? Je to frekvence tónu A4 (střední A na pianu), zahraná nástrojem (např. pianem), podle nějž se všechny ostatní nástroje naladí.

• Použití DB-60 jako časovače

Zapněte DB-60 a stiskněte symbol hodin, vstoupíte do režimu TIMER.



V tomto režimu je „TIMER“

na displeji. Nastavte délku doby, po které má DB-60 vydat tón tlačítky TEMPO/VALUE v rámci 1-60 sekund. Hodnotu můžete snížit/zvýšit po desíti podržením tlačítka TEMPO ▲ a stiskem ▼ nebo naopak. Spuštění proved'te stiskem START/STOP.

Jakmile je spuštěn, po dosažení zadaného času se spustí alarm na dobu asi 20 sekund. Stiskem čehokoliv jej zastavíte. Odčítání zastavíte dalším stiskem START/STOP.

Časovač bude pracovat, i když se přepnete do jiného režimu, včetně zaznění na konci. Pokud zní alarm, referenční tón ani metronom nezní.

„TIMER“ bliká na displeji v režimech Metronome, referenčního tónu a stopek, během práce časovače.

Chcete-li změnit nastavení časovače po spuštění, znovu stiskněte START/STOP a potom vraťte nastavení standardních hodnot stiskem tlačítka TAP/RESET/SPLIT.

• Použití DB-60 jako stopek

Zapněte DB-60 a stiskněte symbol hodin – přechod do režimu stopek. Na displeji se objeví „ST.WATCH“. Stiskem Start/Stop je spustíte a dalším stiskem zastavíte.



Po stisku Tap/Reset/Split za běhu stopky se v levém horním rohu objeví blikající „L“ a poměrný čas (od zadaného okamžiku).

Stiskem Start/Stop při zobrazení poměrného času, stopky se zastaví a „L“ na displeji přestane blikat – svítí trvale.

Stiskněte Tap/Reset/Split znovu, „L“ zmizí z displeje a vrátí se normální zobrazení času.

Stisknete-li Tap/Reset/Split, když stopky stojí, vynulujete hodnotu na displeji.

„ST.WATCH“ bliká na displeji v režimech Metronome, referenčního tónu a časovače, pokud stopky pracují.

Stopky odpočítají až 10 hodin, ale pokud je spuštěna funkce Auto Off, tak jen do 70 minut. Jinak ji musíte vypnout.

• Další funkce

Auto Power Off

Tato funkce pomáhá tomu, aby nedošlo k nechtěnému vybití baterie. Pokud se s DB-60 nebude nic dít do 70 minut, automaticky se vypne.

• Vypnutí funkce

Nejprve vypněte DB-60, pak podržte tlačítko Tap/Reset/ Split a zapněte DB-60. Funkce je vypnuta. Podržíte-li Tap/ Reset/ Split, na displeji se objeví „OF“^{cc}. Příštím spuštěním DB-60 je funkce obnovena.

Podsvícení

Displej může být podsvícený. Zapnete je současným stiskem tlačítek Accent a symbolu čtvrté noty. Po pěti sekundách se automaticky vypne (funkce Auto Backlight Off). Symbol žárovky zmizí z displeje.

• Vypnutí funkce Auto Backlight Off

Chcete-li ponechat displej podsvícený, nejprve vypněte DB-60, potom podržte tlačítko Access a zapněte DB-60. Funkce je vypnuta a symbol žárovky zmizí. Příštím zapnutím DB-60 funkci znovu zapnete.

* stav podsvícení nelze uložit do paměti.

• Výměna baterií

Jakmile začnou baterie odcházet, začíná tmavnout displej i LEDky. Je třeba baterie ihned vyměnit.

* při vyjmutí baterií dojde k vymazání paměti.

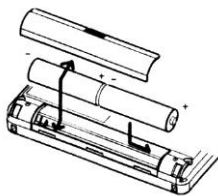
* při výměně dejte pozor, aby DB-60 neupadla.

1. stiskněte a vytáhněte kryt baterií (na spodní straně DB-60).
2. vyjměte staré baterie.
3. vložte dvě baterie stejného typu AA.

* dejte pozor na polarizaci a polohu baterií.

4. pevně zajistěte krytem baterií.

* nemíchejte různé typy baterií nebo nové a staré. Mohlo by dojít k jejich zničení a vytečení.



• Obnova továrního nastavení

Takto se vrátí veškerá nastavení DB-60 do původních hodnot z výroby.

Podrže tlačítko MEMORY a zapněte DB-60. Na displeji se objeví „F“^{cc}, dokud držíte tlačítko. Všechna nastavení a hodnoty jsou nastaveny na originální.

• Tovární nastavení

Režimy Metronome a Ostatní

Memory No.	1	2	3	4	5	6	7	8
Tempo	120	100	130	90	120	130	110	115
Style	BEAT 4	BEAT 4	BEAT 3	BEAT 2-3	PATTERN 1	PATTERN 5	PATTERN 6	PATTERN 15
Loop Play	4	2	3	5	2	4	6	3
Level settings of ACCENT and NOTE buttons								
ACCENT								
[Other Mode]								
Reference Note	A	Reference Pitch	440 Hz	Timer	60 minutes			