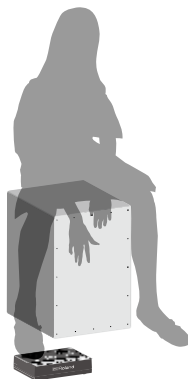


## Co je "ELCajon Mic Processor"

Roland EC-10M ELCajon Mic Processor je novou koncepcí modulů s perkusním zvukem, využívá vlastní mikrofonní senzor a technologii generování zvuku, vyvinuté v laboratořích Roland, pro snímání a zesílení akustického zvuku Cajon, a umožňující vrstvit elektronické zvuky na sebe.

## Hlavní vlastnosti

- Při zachování všech výhod rezonance originálního zvuku Cajon, k němu můžete ve vrstvách přidat širokou paletu elektronických zvuků.
- Můžete přepínat mezi dvěma odlišnými elektronickými zvuky podle výšky zvuku, který vstupuje do mikrofonu.
- Jednoduchá funkce smyčky Loop Play bude hrát současně s rytmickým patternem, využívajícím elektronické zvuky.
- Přibalen je vysoce výkonný klipsový kondenzátorový mikrofon, který lze nainstalovat přímo na Cajon.
- Vyvážené hlasitosti zvuku mikrofonu a elektronického zvuku si nastavuje hráč sám.
- Efekty Compressor a Enhancer, určené konkrétně pro dodaný mikrofon, zvyšují hlasitost a zlepšují definici zvuku.



## Popis panelů

### Horní panel

#### MIC

##### A Ovladač [COMPRESSOR]

Nastavení zesílení mikrofonu.

Pohybem ovladače doprava zvýšíte hlasitost a intenzitu nástupní fáze Attack.

##### B Ovladač [VOLUME]

Nastavuje hlasitost mikrofonu.

##### C Indikátor PEAK

Tento indikátor se rozsvítí, jakmile vstupní úroveň mikrofonu dosáhne úrovně špičky (Peak). Nastavte zesílení mikrofonu tak, aby indikátor PEAK nesvítil.

#### ELECTRONIC

##### D Ovladač [THRESHOLD]

Udává vstupní úroveň, která spouští vrstvu s elektronickým zvukem. Natočením ovladače doprava zvýšíte sílu úhozu, potřebnou ke spuštění elektronické vrstvy.

##### E Ovladač [VOLUME]

Nastavuje hlasitost vrstvy elektronického zvuku.

##### F Indikátor [TRIGGER]

Svítí, když hraje vrstva s elektronickým zvukem.

##### G Indikátor [KIT No.]

Vyznačuje číslo zvolené bicí sady (1–9, 0, A–F).

##### H Vypínač [POWER]

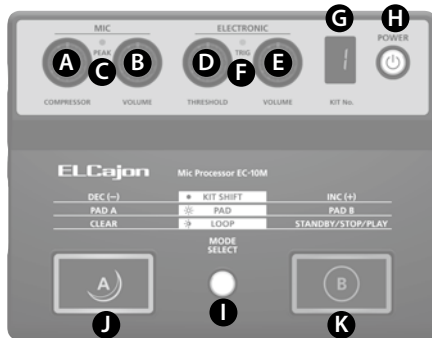
Zapíná/Vypíná přístroj.

Delším stiskem vypínače přístroj vypnete.

##### I Tlačítko [MODE SELECT]

Přepíná režim nožních spínačů [A] **I** / [B] **K**.

Režim	Stavy tlačítka	Vysvětlení
Režim Kit Shift (nastavení, aktivní při spuštění)	Nesvítí	Nožním spínačem [A] / [B] přepínáte bicí sady.
Režim Pad mode	Svítí	Hrajete na pad [A] / pad [B].
Režim Loop mode	Bliká	Funkce Loop je aktivní. Blíže viz "About the Loop function".



## Postranní panel (pravý)

### A Konektor MIC/MIX OUTPUT

Pokud je kabel připojený do konektoru ELECTRONIC, jde na výstup tohoto konektoru pouze zvuk mikrofonu.

Jestliže kabel do konektoru ELECTRONIC nezapojíte, jde na výstup v tomto konektoru zvuk mikrofonu i zvuk elektronické vrstvy.

### B Konektor ELECTRONIC OUTPUT

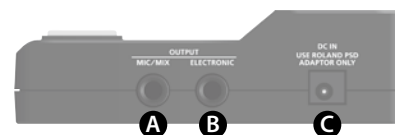
Zvuk elektronické vrstvy jde na výstup tohoto konektoru.

### C Konektor DC IN

Sem zapojte přibalený AC adaptér.

\* Doporučujeme ponechat baterie v přístroji, i když jej napájíte AC adaptérem. V tom případě budete moci pokračovat v hraní, i když nedopatřením vypadne kabel AC adaptéru z konektoru.

\* Abyste předešli poškození nebo selhání zařízení, stáhněte vždy hlasitost a vypněte všechna zařízení ještě před provedením zapojení.



## Postranní panel (levý)

### A Konektor TRIGGER IN (PAD A/B)

Do tohoto konektoru zapojte externí trigger padu kopáku (nutno dokoupit: KD-7, KT-9, KT-10).

Můžete hrát dvěma různými elektronickými zvuky ve vrstvě, přiřazenými padům [A] a [B].

\* Dělený stereo (split) kabel (nutno dokoupit: PCS-31L) využijete pro dva trigger pady kopáku této jednotky.

### B Konektor MIC IN

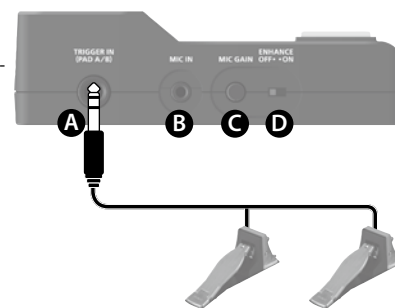
Do tohoto konektoru zapojte přibalený klipsový mikrofon.

### C Ovladač [MIC GAIN]

Určuje zesílení mikrofonu.

### D Vypínač [ENHANCE ON/OFF]

Vypíná efekt Enhance, aplikovaný na zvuk mikrofonu. Je-li zapnutý, je zvuk mikrofonu lépe definovaný. To se hodí, když potřebujete, aby byl zvuk poněkud křehčí.



## Spodní panel

### A Pouzdro baterie

EC-10M umí pracovat na baterie nebo s přibaleným AC adaptérem. Pokud má jednotka pracovat na baterie, nainstalujte čtyři AAA baterie, a dbejte o jejich správnou orientaci.

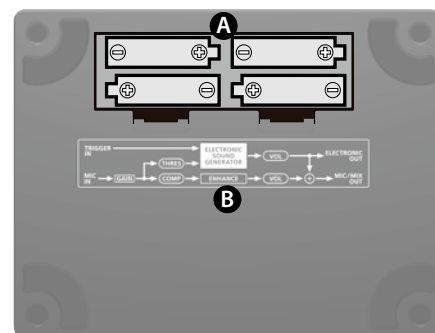
\* Při obrácení přístroje buďte opatrní, abyste chránili tlačítka a ovladače před poškozením. S přístrojem jednejte opatrně, nesmí upadnout.

\* Životnost baterie je při obvyklém použití přibližně 5 hodin. Když baterie docházejí, na indikátoru KIT No. bude blikat „L“. V tom případě ji vyměňte co nejdříve.

\* Pokud nakládáte s bateriemi nesprávně, riskujete explozi a vytečení elektrolytu. Sledujte pečlivě všechny položky, související s bateriemi, uvedené v „BEZPEČNÉM POUŽITÍ ZARÍZENÍ“ a „DŮLEŽITÝCH POZNÁMKÁCH“ (leták „BEZPEČNÉ POUŽITÍ ZARÍZENÍ“).

### B Blokové schéma

Udává průchod signálu v EC-10M.



## Klipsový mikrofon



### A Ovladač Clip open/close

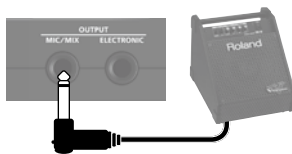
Otevírá/ zavírá klipsu.

### B Zavěšení kabelu

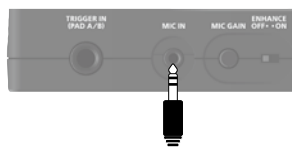
Zajištění kabelu klipsového mikrofonu.

## Použití

### 1. EC-10M zapojte do zesilovače nebo PA mixu.

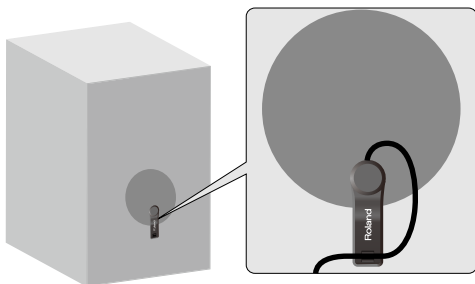


### 2. Příbalený klipsový mikrofon zapojte do konektoru MIC IN.



### 3. Připevňte klipsový mikrofon ke Cajon.

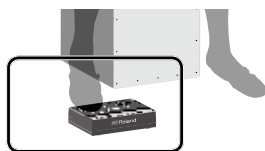
Jak vidíte na obrázku, připevňte klipsu mikrofonu ve spodní části (v 6 hodin) zvukového otvoru na zadním panelu Cajon, takže je mikrofon uvnitř (a logo Roland je obráceno směrem ven). Zajistěte, aby se uvázané kabely nemohly dotýkat Cajon.



\* Podle tvaru zvukového otvoru, nemusí být možné připevnit mikrofon v pozici 6 hodin, v tom případě stačí jej připevnit do jakékoliv pozice (např. 9 hodin).

### 4. Umístěte EC-10M u nohou.

Nastavte EC-10M tak, abyste jej mohli ovládat jednou nohou.



### 5. Zapněte nástroj.

\* Než zapnete či vypnete přístroj, ověřte, že máte staženou hlasitost. I když hlasitost ztlumíte, je možné, že uslyšíte při zapínání a vypínání nástroje zvuk. Je to běžné, nejde o závadu.



### 6. Ovladačem [MIC GAIN] nastavte zesílení mikrofonu.

Začněte s hodnotou Gain na maximum, a postupně ji snižujte, až dokud se indikátor PEAK nerozsvítí při silném úhozu na Cajon.



\* Pokud je zvuk mikrofonu zkreslený, snižte hodnotu ovladače [MIC GAIN].



### 7. Pomocí ovladačů [VOLUME] (MIC, ELECTRONIC) nastavíte hlasitost.

Chcete-li podpořit zvuk Cajon samotný, je potřeba stáhnout hlasitost ELECTRONIC a zvýšit hlasitost MIC.



### 8. Ovladačem [THRESHOLD] nastavte citlivost, na které se bude spouštět zvuk elektronické vrstvy.

Je-li tato hodnota nízká, bude se zvuk elektronické vrstvy spouštět už i lehkým úhodem. Pokud tuto hodnotu zvýšíte, bude se zvuk elektronické vrstvy spouštět pouze tvrdým úhodem.



\* Jestliže se elektronický zvuk nedopatřením spouští také zvuky z mikrofonu, i když nehrajete na Cajon, zvýšte hodnotu Threshold, aby byly spouštěcími impulsy pouze úhozy.

### 9. Nožním spínačem [A] / [B] přepínáte bicí sady.

Podrobnosti o každé sadě najdete na "Kit List".



## O funkci Looper

EC-10M umožňuje nahrávat frázi zvuku elektronické vrstvy a rovnou ji přehrávat ve smyčce. Tak můžete hrát na Cajon v doprovodu zvukové smyčky elektronické vrstvy (shaker, tambourine, basový buben, nebo jiný zvukový efekt).

Nyní si povíme, jak nahrávat a přehrávat vaši hru.

#### 1. Vyberte sadu se zvukem, který chcete nahrát.

2. Při hraní na Cajon nebo když zní kopákový trigger, upravte vyvážení hlasitosti zvuku elektronické vrstvy.

#### 3. Tlačítkem [MODE SELECT] zvolte režim Loop.

4. Nožním spínačem [A] vymažete libovolný, dříve nahraný obsah.

5. Tlačítkem [B] vstoupíte do režimu standby pro nahrávání. Nožní spínač [B] svítí červeně.

6. Jakmile začnete hrát, nahrávání se spustí automaticky. Během nahrávání bliká nožní spínač [B] červeně.

#### 7. Ve chvíli, kdy potřebujete nahrávání ukončit, stiskněte tlačítko [B].

Data hry se od chvíle spuštění nahrávání, až do stisku tlačítka [B] přehrávají automaticky, ve smyčce. Pokud existuje datový záznam hry, svítí tlačítko [B] zeleně.

#### 8. Chcete-li zastavit přehrávání, stiskněte tlačítko [B] znovu.

\* Zvuky elektronické vrstvy nelze použít během přehrávání smyčky. Můžete pouze hrát na Cajon samotný nebo využít zvuk mikrofonu.

## Výpis sad

Č.	Jméno sady	Vrstva (dolní)	Vrstva (horní)	Pad A	Pad B
1	Ambient Cajon	Cajon Bass Reverb	Cajon Reverb	Splash Cymbal	Cowbell
2	Cajon & Tambourine	Cajon Bass	Tambourine	Splash Cymbal	Cowbell
3	Cajon & CrossStick	Cajon Thumb Low	Cross Stick	Splash Cymbal	Shaker
4	Cajon & Shaker	Cajon Foot	Shaker	Splash Cymbal	Cowbell
5	Cajon & Sagat	Cajon Bass	Sagat	Splash Cymbal	Vintage Kick
6	Burst Cajon	Cajon Thumb Low	Flamenco Clap	Splash Cymbal	Shaker
7	Buzzy Snare	Comp Kick	Buzzy Snare	Splash Cymbal	Comp Kick
8	Hybrid 808	Hybrid Kick	TR-808 Snare	Splash Cymbal	Hybrid Kick
9	Steel Snare	Plugged Kick	Steel Snare	Splash Cymbal	Shaker
0	Darbuka	Darbuka Don	Darbuka Tec	Splash Cymbal	Sagat
A	Dhol	Dhol	Dhol Stick	Splash Cymbal	Shaker
b	Surdo	Surudo Mid	Surdo Hi	Tambourine	Shaker
C	Bougarabou & Djembe	Bougarabou	Djembe Slap	Tambourine	Shaker
d	Pot Drum	Pot Drum Hole	Pot Drum Heel	Splash Cymbal	Sagat
E	Afro Stomp	Afro Stomp	Ambient Snare	Splash Cymbal	Afro Stomp
F	Wobble Kick	Jumper Kick	Old School Snare	Splash Cymbal	Jumper Kick

## Rada pro hraní

- Pokud chcete zvýraznit Attack zvuku mikrofonu, zvýšte nastavení kompresoru.
- Vložením tlumícího materiálu do nitra Cajonu snížíte nežádoucí rezonance, takže jeho zvuk bude pestřejší a zřetelnější.
- Způsob, jakým se odlišují zvuky elektronické vrstvy EC-10M (high/low), závisí na charakteru zvuku, který vstupuje do mikrofonu. Pokud chcete tyto odlišnosti reprodukovat přesně, musíte dbát na to, na kterou oblast Cajon je potřeba udeřit, aby vznikl odlišný zvuk.
- Zvuky elektronické vrstvy nelze použít během přehrávání smyčky. Můžete pouze hrát na Cajon samotný nebo využít zvuk mikrofonu.

## Hlavní specifikace

Mikrofonní procesor Roland EC-10M EL Cajon

Zdroj napájení	AC adaptér (DC 5,7 V) Nabíjecí Ni-MH baterie (AAA, HR03) x 4
Spotřeba	150 mA
Předpokládaná životnost baterií při souvislé práci	Přibližně 5 hod. * Tyto hodnoty se mohou lišit podle specifikace a kapacity baterií, a podmínek jejich použití.

Rozměry	175 (Š) x 135 (H) x 55 (V) mm 6-15/16 (W) x 5-3/8 (D) x 2-3/16 (H) inches
Hmotnost (včetně baterií)	500 g 1 lb 2 oz
Příslušenství	Klipsový mikrofon, Uživatelský manuál, leták „BEZPEČNÉ POUŽITÍ PŘÍSTROJE“, AC adaptér

\* Tento dokument objasňuje specifikace produktu v době, kdy byl vydán. Nejnovější informace, viz webovou stránku Roland.